

ヒカリのチカラを届けます。  
四国電力グループの個人向け光サービス

# Pikara

ピカラ 光ねっと10G  
機器接続マニュアル

2024.05

M-SET-202405



## 目次

1. はじめにお読みください
2. WH872X（新しいTA）準備編
3. 既存機器（古いTA）撤去編
4. ONU接続編
5. 配線確認編
6. 無線（Wi-Fi）接続編
7. インターネット・光でんわが使えない場合
8. ルーター返却編

機器交換をお申込みいただいたお客さまは

**1～8**の項目をご覧ください。

無線オプション追加またはでんわセットに契約変更いただいたお客さまは

**1～2, 4～7**の項目をご覧ください。

# 1. はじめにお読みください

この度は、契約変更申込を頂きまして、ありがとうございます。

今回、弊社よりお届けしました、**新しい白色の10ギガ用TA（型番：WH872X）、10ギガ用のLANケーブル（CAT-6A）**に交換してください。

つきましては配線変更が必要となりますので、お手数をおかけいたしますが次頁以降の手順を参考にご変更をお願いいたします。



## 機器交換と配線変更手順

10ギガ用TA（型番：WH872X）、10ギガ用LANケーブル（CAT-6A）の機器交換と配線変更のステップは以下になります。

1. ONUのLAN配線変更
2. パソコンのLAN配線変更
3. 電話機の電話線の配線変更（でんわセットの方のみ）

（注意事項）

- ・無線接続されていたお客さまは、新しいTAと各端末間の再接続設定をお願いいたします。
- ・中継機をご利用されていたお客さまは、新しいTAとの再接続設定をお願いいたします。

## 留意事項

- ・10ギガ用TAは、ルーター機能を内蔵しており、PPPoEユーザー名とパスワードが自動的に設定されます。  
このためパソコンなどに、ピカラ接続設定がある場合は接続設定の削除をお願いいたします。
- ・お客さまが設置しているルーターにつきまして、ご利用されない場合はお取り外しをお願いいたします。その場合、ルーターと接続していた各端末は新しいTAとの再接続設定をお願いいたします。
- ・パソコンと新しいTA間のLANケーブルにつきまして、10ギガ対応の「CAT-6A」規格以上のLANケーブルにお取替えを推奨いたします。  
※「CAT-5e」規格のLANケーブルは、1ギガまでの速度仕様となっており、10ギガの速度は出ない仕様となっております。

## 2. WH872X (新しいTA)準備編

【3箇所接続してください】

①付属のLANケーブルを片側だけ「WAN 10G」に差す。

②付属のACアダプタをTAの底面部分にある「電源」の穴にしっかり差し込む。

※この時、絶対にコンセントには差し込まないでください。

③電源アダプターは箱から取り出したときは2分割されているため、

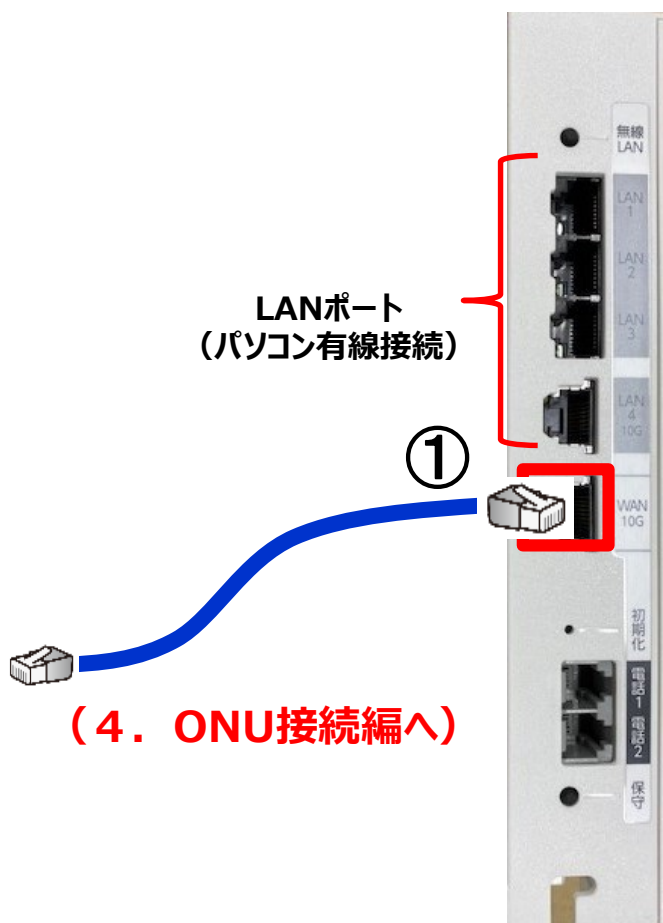
中間部（黒いBOX部分）でしっかり接続してください。

付属の予備電話線



※予備ですので電話線が無い場合にご使用ください。

WH872X (新しいTA)



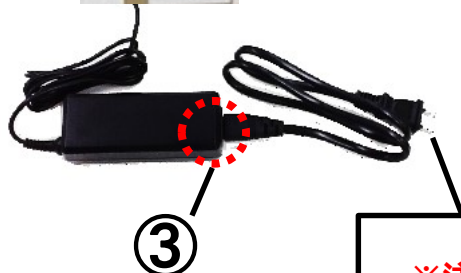
LANポート  
(パソコン有線接続)

①

(4. ONU接続編へ)

②

TAの底面部分

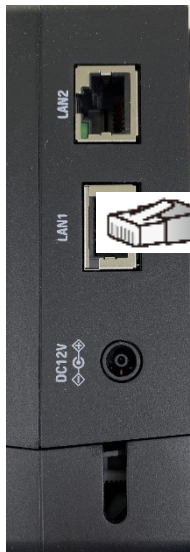


③

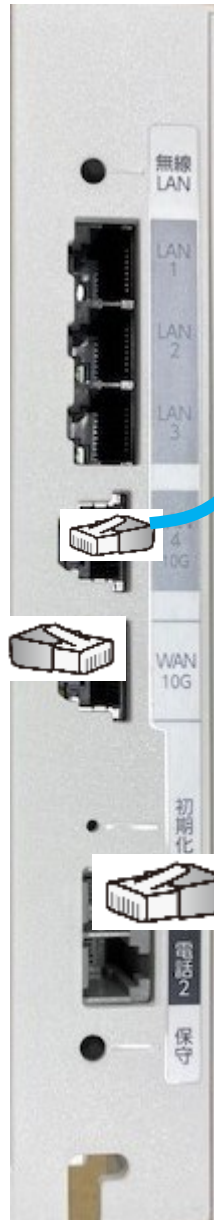
※注意：まだコンセントには  
差し込まない

### 3. 既存機器（古いTA）撤去編

**LANケーブルと古いTAは返却**  
(返却方法は8. 9ページ)

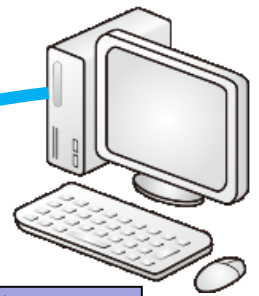


→抜いて返却



→抜いて新しいTAへ

→抜いて新しいTAへ



**※でんわセットでない方は  
不要です**

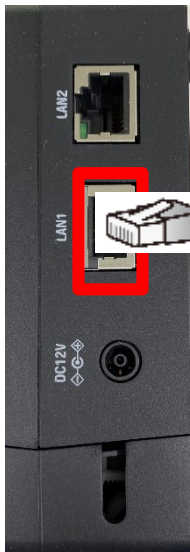
**最初にコンセントから  
抜いてください**

**ONU : 住友電工  
FTE7653**

**既存機器（古いTA）**

## 4. ONU接続編

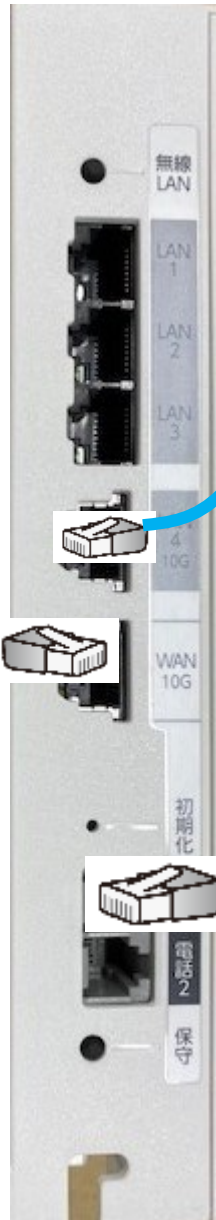
※必ずWH872Xとパソコンの  
電源を切った状態で接続してください



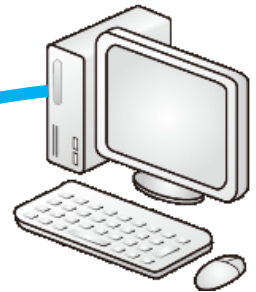
←必ず下側  
LAN1へ

→WAN  
10Gへ

ONU : 住友電工  
FTE7653



パソコンを2台以上お持ちの場合は  
LAN1～LAN3へ差してください  
(最大1Gbps)



←パソコンから  
LAN4へ  
(最大10Gbps)

←電話機から  
1番号 電話1へ  
2番号 電話2へ



※でんわセットでない方は  
不要です

送付機器 (新しいTA)

## 5. 配線確認編

WH872Xの電源アダプターをコンセントに差し、WH872X→パソコンの順で電源を入れ、ONUのランプ状態を確認してください。

正常に接続された場合、ランプが点灯（点滅）いたします。



ONU：住友電工  
FTE7653

前面

3ヶ所点灯



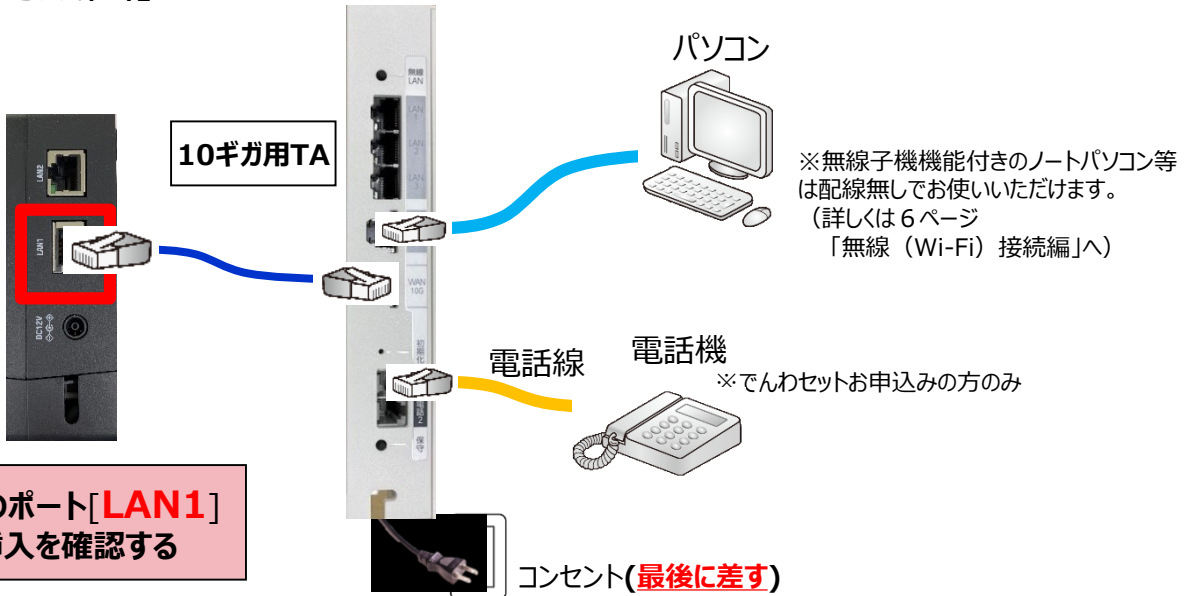
背面

1ヶ所点灯



10Gの時はランプが白色に  
1Gの時はランプが緑色に  
点灯（点滅）いたします。

【配線完成図】 正しく配線ができているか、再度確認してください。



※パソコンへ配線するLANケーブルにつきまして、10ギガ速度対応の製品規格「CAT-6A」以上への交換を推奨いたします。  
※同梱しております「電話線」につきましては、予備品ですので今回の配線変更には必要ございません。

## 6. 無線 (Wi-Fi) 接続編

パソコンやスマホなどにネットワーク名 (SSID) と暗号化キーを設定する方法は、以下の手順をご覧ください。  
また、ピカラ光お客さまサポートページでもご案内しております。  
パソコン・スマホ・ゲームの設定について詳しくご覧になりたい方は右記のサイトまたはQRコードからお願いいたします。

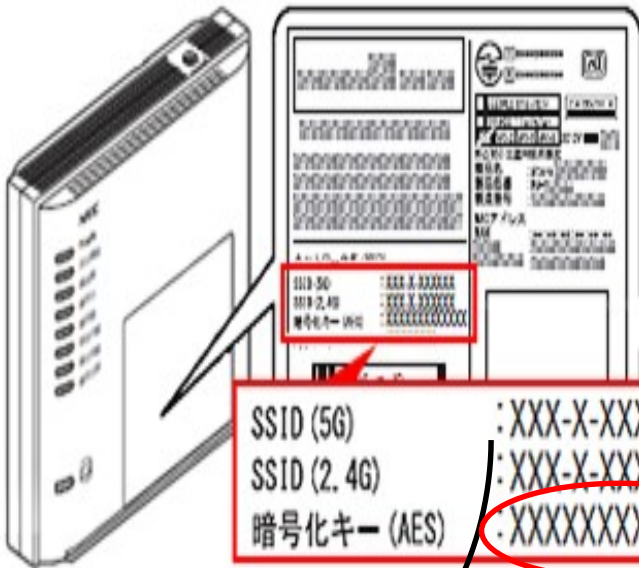
ピカラ光  
お客さまサポート



ピカラ光 無線設定

検索

【無線LANの設定方法 | ピカラ光お客さまサポート】を選択



無線接続設定が必要です

無線子機機能付の  
ノートパソコン・スマホ・  
ゲーム機等



5G

無線ルーターと同じ部屋で使うことが多い方におすすめのネットワーク

2.4G

無線ルーターと違う部屋で使うことが多い方におすすめのネットワーク

iPhoneでの接続例

- ① ネットワークは**SSID (5Gまたは2.4G)**を選択してください。
- ② パスワードは「暗号化キー」の初期値**半角英数13桁**をご入力ください。
- ③ ネットワーク名の左側に**チェックマーク**が表示されれば完了です。

※お客さまご利用のパソコン、スマホ、タブレット等が5Gに対応していない場合がございます。  
その場合は2.4Gをご使用ください。

(注)中継機をご利用されているお客さまは、再度設定を行っていただきますようお願いいたします。

中継機の再設定方法はこちらから>

<https://support.pikara.jp/howto/net/repeater.html?bot#reset>



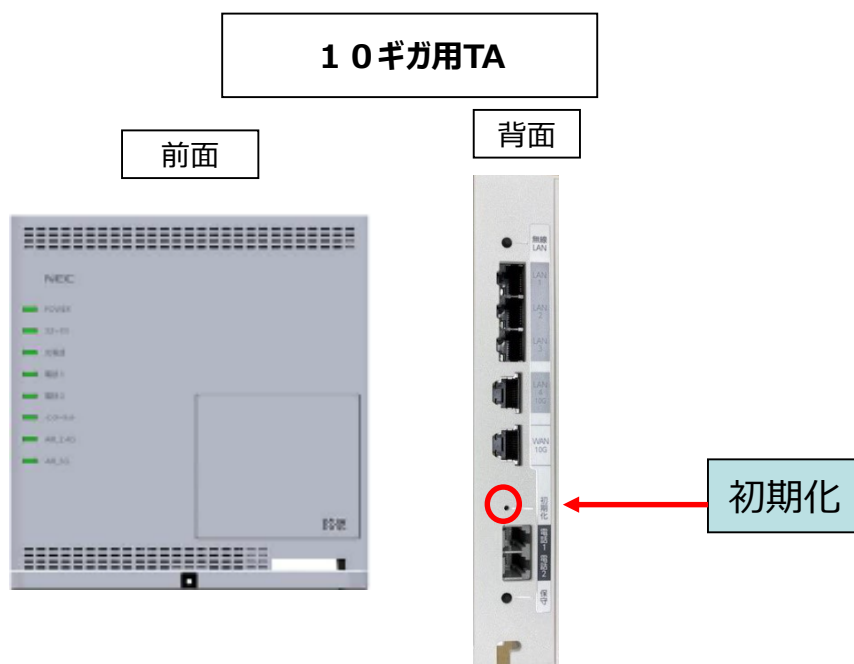


## 7. インターネット・光でんわが使えない場合

配線変更後**光でんわが使えない時**、または**インターネットが利用できない時**は下記の手順をお試しください。

### 【再確認】

- ①電源プラグの抜けなど、電源が正しく供給されているかをご確認ください。
- ②ONU側のLAN配線は**[LAN1]**に接続されていますか？
- ③TA(WH872X)側のLAN配線は**[WAN]**に接続されていますか？  
4ページの「ONU接続編」に戻り、確認をお願いいたします。



1. 配線完了後、**電源を入れた状態**で背面の小さい穴 **[初期化]**（初期化スイッチ）を  
\* **細長い棒で10秒間程度押し込んだ状態**としてください。
2. **2分程度**で再設定完了となります。
3. **光でんわの通話、インターネット**をお試しください。

《\* 細長い棒》

つまようじなど電気を通さない材質のもの

上記手順でも接続ができない場合は、誠にお手数をおかけいたしますが  
ピカラサービスセンターまでお問い合わせください。

ピカラの機器接続設定に関するお問い合わせ

サポートダイヤル

0800-100-3810

受付時間／平日9:00~18:00 休日9:00~17:00

## 8. ルーターの返却編

### 弊社への返却物

#### ① 既存機器（古いTA）



※お客さま自身で購入されていたルーター等の機器は返却不要です。

#### ② 電源アダプター



#### ③ 取り外したLANケーブル



※今後もお客さまにてご使用される場合は返却不要です。

## 8. ルーターの返却編

今回取り外しました、既存機器（古いTA）の本体と電源アダプター、取り外したLANケーブルは、同封しておりますピカ専用着払伝票をご利用のうえ、ご返却をお願いいたします。

※同封したピカ専用着払伝票をご利用いただく場合は、お客さまの送料のご負担はございません。

### <ご返却についての注意事項>

#### ■ 同封の専用伝票にてご返却ください

※指定外の伝票を使用される場合、送料はお客さまにてご負担いただきます。

#### ■ 一度お送りいただいたものはお返しできません

お客さまの所有物（お客さま所有の機器や書類等）が同梱されていた場合、すべて処分させていただきます。ご返却前には今一度ご確認をお願いいたします。

#### ■ 書類等は同梱しないでください

お手続きに関する申込書等は、返送する機器には同梱せず、専用の返信用封筒にてお送りください。

ご確認ください！  
下記は同梱しないでください

お客さま所有の機器



書類



### 【ヤマト運輸 集荷のご連絡先】

（依頼方法：集荷／営業所への持ち込み／お近くのセブンイレブンまたはファミリーマートへの持ち込み）

- スマートフォン・携帯電話・PHSからのお問い合わせ **0570-200-000**（ナビダイヤル）
- 固定電話からのお問い合わせ **0120-01-9625**（フリーダイヤル）
- 050 IP電話からのお問い合わせ **050-3786-3333**（ビジネスダイヤル）



【ご不明点がある方はこちらから】

ピカラ光お客さまサポートサイト URL : <https://support.pikara.jp/>

アクセスはこちらから



【ご注意】

本マニュアルの内容の全部あるいは一部を当社に無断で転載あるいは複製することは禁じられています。

本マニュアルは、改良のため予告なく変更することがあります。

Pikaraは株式会社STNetの登録商標です。

iPhoneは、米国および他の国々で登録されたApple Inc.の商標です。iPhoneの商標は、アイホン株式会社のライセンスに基づき使用されています。

その他本書に記載する会社名、システム名、製品名、および商標は、各社の登録商標です。

なお、本文中にはTMおよび®マークは明記しておりません。